



# Obchodní podmínky poskytování služeb lead generation marketingu

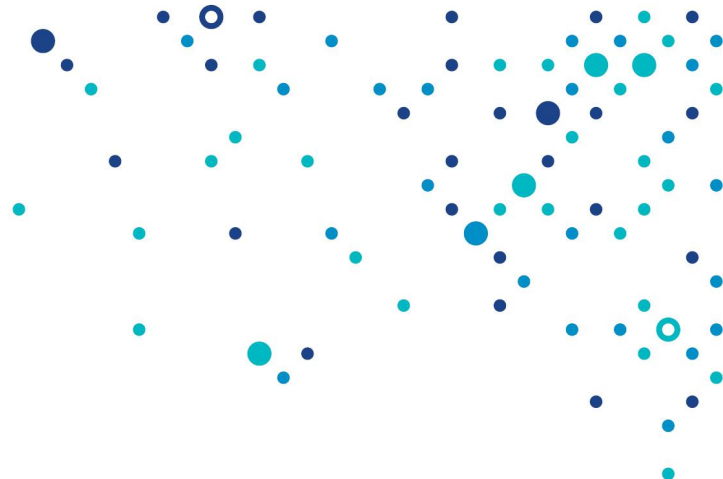
Tyto obchodní podmínky (dále jen „Podmínky“) představují smluvní ujednání mezi společnostmi NUTRIADAPT s.r.o., IČ: 08636745, se sídlem Praha 2, Americká 579/17, PSČ 120 00, zapsanou v obchodním rejstříku vedeném Městským soudem v Praze, oddíl C, vložka 322381 (dále jen „NUTRIADAPT“) a Vámi (dále jen „Partner“), tedy poskytovatelem služeb lead generation marketingu v rámci programu vedeného NUTRIADAPT nazvaného Affiliate program NUTRIADAPT (dále jen „Program“). Okamžikem přístupu do Programu prostřednictvím online aplikace na internetových stránkách <https://nas.nutriadapt.com/> vzniká smluvní vztah mezi NUTRIADAPT a Vámi, tedy Vaše účast na Programu. Účast na Programu se řídí těmito Podmínkami. Registrací do Programu vyslovujete bezvýhradný souhlas s těmito Podmínkami a zavazujete se jimi řídit. Účast v Programu není určena pro spotřebitele (§ 419 zákona č. 89/2012 Sb., občanský zákoník), nýbrž pro odborníky, kteří se zabývají lead generation marketingem. Jste-li v pozici spotřebitele, nejste oprávněni registrovat se jako účastník Programu, respektive jste povinni svou účast v Programu ukončit.

## 1. ZÁKLADNÍ USTANOVENÍ

**1.1.** NUTRIADAPT nabízí na trhu poradenské a související služby v oblasti udržování a úpravy tělesné hmotnosti a udržování a zlepšování tělesné kondice, včetně výživového poradenství a dalších souvisejících indikačních a konzultačních metod, to vše pod obchodní značkou NUTRIADAPT (dále jen „Poradenství“). Partner prohlašuje, že se seznámil s povahou Poradenství v rozsahu nezbytném k poskytování Služeb.

**1.2.** Partner bude poskytovat NUTRIADAPT v rámci Programu služby v oblasti lead generation marketingu (dále jen „Služby“), tzn. získávání kontaktů (dále jen „Kontakty“) na zájemce (dále jen „Zájemci“) o Poradenství nabízené NUTRIADAPT. NUTRIADAPT bude hradit Partnerovi úplatu za poskytování Služeb v závislosti na počtu získaných Kontaktů.

**1.3.** Partner prohlašuje, že je zletilý a plně svéprávný a že disponuje všemi nezbytnými oprávněními za účelem poskytování Služeb (jsou-li potřeba). Partner dále prohlašuje, že disponuje dostatečnou odborností a kapacitami, aby byl schopen Služby řádně poskytovat.



## 2. PROGRAM

**2.1.** Služby budou poskytovány výhradně v rámci a prostřednictvím Programu. Program se skládá z online databázového systému sloužícího ke správě poskytovaných Služeb (Kontaktů) (dále jen „Online aplikace“), jeho administrace a interních pravidel (dále jen „Pravidla“). E-mailová adresa pro účely komunikace Partnera se NUTRIADAPT v rámci Programu je [marketing@nutriadapt.cz](mailto:marketing@nutriadapt.cz).

**2.2.** Poskytování Služeb bude zahájeno od okamžiku registrace Partnera do Programu prostřednictvím Online aplikace (dále jen „Registrace“). Partner je povinen poskytnout NUTRIADAPT svou aktuální kontaktní adresu v České republice.

**2.3.** NUTRIADAPT je oprávněn Registraci odmítnout, aniž by byl povinen uvádět důvody tohoto kroku. Tím smluvní vztah mezi NUTRIADAPT a Partnerem od počátku zaniká. O odmítnutí Registrace musí být Partner informován způsobem stanoveným v čl. 8.3 větě první.

**2.4.** NUTRIADAPT umožní Partnerovi po dobu trvání jeho účasti na Programu uživatelský přístup do Online aplikace, prostřednictvím které budou evidovány Kontakty. Partner je povinen využívat Online aplikaci a odpovídá za důvěrnost přístupových práv do Online aplikace (jakékoli narušení důvěrnosti přístupových údajů je Partner povinen bez odkladu ohlásit NUTRIADAPT).

**2.5.** Program a všechny jeho složky jsou výhradním vlastnictvím NUTRIADAPT a NUTRIADAPT je oprávněn Program či jeho složky na základě svého výlučného obchodního uvážení kdykoli změnit, upravit nebo zrušit. Partner je povinen dodržovat Pravidla zveřejněná NUTRIADAPT v Online aplikaci.

**2.6.** NUTRIADAPT nezaručuje Partnerovi dosažení určitých zisků nebo výnosnosti v Programu.

## 3. ZÍSKÁVÁNÍ KONTAKTŮ

**3.1.** Partner je povinen poskytovat Služby s řádnou péčí s využitím uznávaných standardů v oboru.

**3.2.** Partner bude získávat Kontakty prostřednictvím jedné nebo více svých internetových stránek (dále jen „Stránky“), které umožní Zájemci zadat pomocí online rozhraní stanovené náležitosti Kontaktů (čl. 4.1) (dále jen „Náležitosti Kontaktů“); Pravidla mohou stanovit podrobnosti. Součástí Stránek je také jejich URL. Náklady na zhotovení a provoz



Stránek nese Partner. Umožní-li to NUTRIADAPT, bude mít Partner možnost získávat Kontakty také prostřednictvím:

**3.2.1.** bannerové reklamy (v podobě schválené NUTRIADAPT a dané k dispozici v Online aplikaci), která bude umístěna na Stránkách a bude obsahovat proklik na stanovené webové stránky NUTRIADAPT, kde Zájemci zadají pomocí online rozhraní Náležitosti Kontaktů (dále jen „Bannerový marketing“), nebo

**3.2.2.** e-mailové nebo SMS rozesílky (dále jen „Mailing“) (v podobě schválené NUTRIADAPT podle čl. 3.11 a 3.12), která bude odkazovat na stanovené webové stránky NUTRIADAPT, kde Zájemci zadají pomocí online rozhraní Náležitosti Kontaktů.

**3.3.** Nedohodne-li se Partner se NUTRIADAPT v jednotlivém případě jinak nebo není-li níže stanoveno jinak, bude Partner získávat Kontakty na Stránkách výlučně pomocí iframe NUTRIADAPT, který Zájemce vyplní. Bude-li Partner získávat Kontakty na základě dohody s NUTRIADAPT jiným způsobem, než je uvedeno v ustanovení předchozí věty, je povinen předávat získané Kontakty NUTRIADAPT automatizovaně elektronickou cestou v reálném čase s maximálním zpožděním 1 (jedna) hodina, a to za podmínek ochrany předávaných dat pomocí šifrování, které zabrání jejich získání nepovolanou osobou.

**3.4.** Smluvní strany se dohodly, že Kontakty jsou dodávány exkluzivně pro NUTRIADAPT. Partner není oprávněn využít získané Kontakty jiným způsobem, než je stanoveno v těchto Podmínkách. Partner zejména není oprávněn poskytnout Kontakty třetí osobě, a to ani následně, ani je jiným způsobem obchodně využívat.

**3.5.** Partner je povinen předem seznámit NUTRIADAPT se všemi Stránkami a komunikačními kanály, jejichž prostřednictvím zajišťuje přístup Zájemců na Stránky nebo stanovené webové stránky NUTRIADAPT (např. internetová reklama nebo Mailing) (dále jen „Komunikační kanály“). Náklady na zřízení a provoz Komunikačních kanálů nese Partner.

**3.6.** NUTRIADAPT je oprávněn kdykoli zakázat další užívání určitých Stránek nebo Komunikačních kanálů nebo požadovat jejich odpovídající úpravu, dojde-li k závěru, že Stránky nebo příslušný Komunikační kanál nebo způsob jejich užívání odporuje těmto Podmínkám, zákonu nebo obchodní koncepci NUTRIADAPT (image, přístup k zákazníkům apod.). Partner je povinen NUTRIADAPT bez jakéhokoli odkladu vyhovět; nesouhlasí-li Partner s rozhodnutím NUTRIADAPT, je povinen užívání příslušných Stránek nebo Komunikačních kanálů přesto přerušit s tím, že jeho námitky budou řešeny poté).



### **3.7.** Bez ohledu na ustanovení čl. 3.5 a 3.6

Partner nese odpovědnost za soulad obsahu Stránek a Komunikačních kanálů s právními předpisy, zejména pokud jde o ochranu osobních údajů Zájemců a povinnosti stanovené zákonem č. 480/2004 Sb., o některých službách informační společnosti, ve znění pozdějších předpisů (SPAM atd.). Partner nesmí při poskytování Služeb využívat vůči Zájemcům klamavé a agresivní obchodní praktiky ve smyslu § 5 a 5a zákona č. 634/1992 Sb., o ochraně spotřebitele, ve znění pozdějších předpisů. Partner je povinen zajistit, aby měl plnou kontrolu nad Stránkami, zejména aby měl možnost kdykoli změnit nebo zneprístupnit jejich obsah; tyto skutečnosti je Partner povinen na žádost NUTRIADAPT doložit.

### **3.8.** Partner nesmí v souvislosti se získáváním Kontaktů:

**3.8.1.** Využívat pornografický obsah.

**3.8.2.** Prezentovat klamavá nebo zavádějící tvrzení anebo tvrzení, která jsou způsobilá poškodit jméno či dobrou pověst NUTRIADAPT.

**3.8.3.** Grafickým nebo jiným způsobem v reklamě nebo jinak budít v Zájemcích dojem, že Stránky patří NUTRIADAPT.

**3.8.4.** V případě PPC inzerce inzerovat na klíčová slova obsahující ochrannou známku, jinou obchodní značku, logo nebo slogan NUTRIADAPT nebo jeho produktů, včetně jejich odvozenin (bez diakritiky apod.).

**3.8.5.** Využívat metody, které jsou v prostředí internetu obecně vnímány jako obtěžující (např. nadměrná nebo opakovaná slova v obsahu, pop-up či pop-under okna nebo načítání obsahu internetových stránek NUTRIADAPT do iFrame v rámci jeho Stránek).

**3.9.** Partner je povinen uvádět na Stránkách sebe jako provozovatele Stránek. Partner je povinen uvádět sebe jako držitele internetové domény v registru CZ.NIC nebo v jiném příslušném registru internetových domén.

**3.10.** Partner není oprávněn využívat při získávání Kontaktů (v URL Stránek nebo jinak) ochranné známky, jiné obchodní značky, loga, slogany nebo grafiku NUTRIADAPT, ledaže (i) se se NUTRIADAPT písemně dohodne jinak, nebo (ii) jde o obsah poskytnutý Partnerovi ze strany NUTRIADAPT, který je adresně určen k využití při získávání Kontaktů.

**3.11.** V případě využití Mailingu jako Komunikačního kanálu je Partner povinen dodat NUTRIADAPT náhled kampaně ke schválení.



**3.12.** Náhled kampaně NUTRIADAPT podle čl. 3.11 schválí, vyjádří k němu připomínky nebo ho odmítne ve lhůtě 7 (sedmi) dnů od jeho dodání. NUTRIADAPT provádí schválení na základě svého výlučného obchodního úsudku. Partner není oprávněn zahájit Mailing dříve, než NUTRIADAPT schválí výkaz bez výhrad. Partner je povinen nechat si schválit každou změnu skutečností uvedených v kampani.

**3.13.** Partner není oprávněn právně jednat jménem NUTRIADAPT.

## **4. KONTAKTY**

**4.1.** Není-li dále stanoveno jinak, jsou Náležitosti Kontaktů následující: jméno a příjmení, e-mailová adresa, telefonní číslo Závemce a vybraná pobočka NUTRIADAPT (ať už vlastní nebo franchisová).

**4.2.** Náležitostí Kontaktů je také souhlas Závemce s kontaktováním za účelem poskytnutí Poradenství a souhlas se zpracováváním osobních údajů v rozsahu a za podmínek stanovených NUTRIADAPT, jinak v rozsahu potřebném ke splnění účelu Kontaktu. Souhlas bude udělen ve prospěch NUTRIADAPT a jeho obchodních partnerů (zejména účastníků franchisové sítě NUTRIADAPT).

**4.3.** Kontakt je ve smyslu těchto Podmínek řádně poskytnut, (i) obsahuje-li všechny stanovené nebo sjednané Náležitosti, (ii) je-li poskytnut ve stanovené lhůtě (v případě podle čl. 3.3 věty druhé), (iii) je-li možné na základě telefonního čísla, které je jeho součástí, kontaktovat Závemce, a (iv) není-li zařazen na Black Listu (čl. 4.7). Kontakt se považuje za řádně poskytnutý přesto, že nebyla splněna ustanovení bodů (i) nebo (ii), ale dojde k jeho realizaci, tedy pokud si Závemce objedná u NUTRIADAPT Poradenství (NUTRIADAPT však není v takovém případě povinen se o realizaci Kontaktu pokoušet).

**4.4.** Důvody reklamace Kontaktu (tzn. okolnosti, pro které se Kontakt nepovažuje za řádně poskytnutý) jsou zejména následující:

**4.4.1.** Kontakt obsahuje nesmyslné údaje (nesmyslný text).

**4.4.2.** Kontakt obsahuje nekompletní nebo neexistující telefonní číslo.

**4.4.3.** Závemce výslovně uvede (Závemce se musí výslovně vyjádřit ke všem níže uvedeným položkám):

- nezletilost či dítě,
- že Závemce pobývá v zahraničí,



- že Závemce je z lokality, kde NUTRIADAPT nemá pobočku, a chce absolvovat Poradenství pouze v této lokalitě,
- že Závemce hledá informaci pouze k určitému doplňku či službě.

**4.4.4.** Jedná se o nesouvisející nabídku pro NUTRIADAPT.

**4.4.5.** Závemce uvede jako své výlučné telefonní spojení zahraniční telefonní číslo.

**4.4.6.** Při telefonátu se Závemcem bylo zjištěno, že si nic podobného neobjednal (tento důvod reklamace bude ověřen centrálou NUTRIADAPT; reklamačním důvodem není, pokud si Závemce svůj zájem např. „rozmyslel“) nebo že již čerpá Poradenství.

**4.4.7.** Kontakt byl získán s porušením pravidel podle čl. 3.

**4.5.** Na Kontakt se vztahuje ochranná lhůta 30 (třicet) dní. Pokud se v databázi Programu nachází Kontakt, který má uvedeno stejné telefonní číslo nebo stejnou e-mailovou adresu jako nově dodaný Kontakt (bez ohledu na to, zda starší Kontakt byl dodán Partnerem nebo jiným dodavatelem služeb lead generation marketingu, se kterým NUTRIADAPT spolupracuje), a starší Kontakt není starší než 30 (třicet) dnů, platí, že nově dodaný Kontakt nebyl řádně poskytnut.

**4.6.** Platí, že Závemce není možné na základě telefonního čísla kontaktovat, jestliže Závemce nereaguje na 5 (pět) pokusů NUTRIADAPT o spojení tímto způsobem během 5 (pěti) dnů nebo jestliže se Závemcem není možné telefonicky komunikovat (Závemce nehovoří česky, je hluchoněmý apod.). Odmítnout Kontakt kvůli nemožnosti spojit se se Závemcem je možné pouze ve lhůtě 5 (pěti) dnů od předání Kontaktu NUTRIADAPT.

**4.7.** Pokud se na základě poskytnutého Kontaktu třikrát po sobě v průběhu kteréhokoli období 365 dnů:

- se Závemcem nepodařilo spojit (čl. 4.6);
- se Závemce nedostavil na domluvenou schůzku k Poradenství; nebo
- při telefonátu se Závemcem bylo zjištěno, že si nic podobného neobjednal (čl. 4.4.6)

(dále jen „Neplatné poskytnutí“), je Kontakt zařazen na seznam neplatných Kontaktů (Black List). Kontakt je z Black Listu vyřazen po uplynutí 3 let od jeho zařazení na Black List nebo od jeho posledního Neplatného poskytnutí NUTRIADAPT Partnerem nebo jiným dodavatelem služeb lead generation marketingu, se kterým NUTRIADAPT spolupracuje, podle toho, co nastane později.



## 5. ÚPLATA

**5.1.** Za každý řádně poskytnutý Kontakt má Partner nárok na úplatu, jak je stanoveno níže (dále jen „Úplata“). Úplata obsahuje veškeré náklady vynaložené Partnerem a Partner nemá nárok na jakoukoli další náhradu nebo dodatečnou odměnu v souvislosti s poskytováním Služeb. Výše úplaty za jeden Kontakt je stanovena v závislosti na počtu Kontaktů řádně poskytnutých (tedy nereklamovaných a neodmítnutých) v jednom kalendářním měsíci, a to následujícím způsobem:

- Počet Kontaktů řádně poskytnutých v jednom kalendářním měsíci.

Výše Úplaty za jeden řádně poskytnutý Kontakt je 300 Kč. Smluvní strany se mohou individuálně písemně dohodnout na jiné výši Úplaty.

**5.2.** Výše Úplaty podle čl. 5.1 je stanovena bez DPH. Je-li Partner plátcem DPH, zvyšuje se Úplata o DPH v platné sazbě. Partner je povinen oznámit NUTRIADAPT při Registraci, zda je či není plátcem DPH; dojde-li později ke změně v této skutečnosti, je to Partner povinen oznámit NUTRIADAPT alespoň 30 (třicet) dnů předem.

**5.3.** Nárok na Úplatu za Kontakt vzniká v okamžiku jeho řádného poskytnutí. Nárok na Úplatu případně zaniká v okamžiku odmítnutí Kontaktů ze strany NUTRIADAPT v souladu s ustanoveními těchto Podmínek. Je-li sjednána výše Úplaty v pásmech a dojde-li v důsledku odmítnutí Kontaktů ke snížení pásma výše Úplaty, snižuje se odpovídajícím způsobem také výše Úplaty za ostatní Kontakty řádně poskytnuté v daném kalendářním měsíci (podle aplikovatelného pásma výše Úplaty).

**5.4.** Partner bude účtovat NUTRIADAPT Úplatu za Kontakty poskytnuté v průběhu jednoho kalendářního měsíce fakturou s náležitostmi daňového dokladu vystavenou nejdříve 10 (deset) dnů a nejpozději 21 (dvacet jedna) dnů po uplynutí příslušného kalendářního měsíce. Faktura bude vystavena na základě přehledu poskytnutých Kontaktů evidovaného v Programu a dostupného přes Online aplikaci. Zanikne-li nárok na Úplatu za určitý Kontakt nebo vyjde-li najevo, že Úplata za Kontakt nepříslušela, vystaví Partner NUTRIADAPT příslušný opravný daňový doklad.

**5.5.** Faktura je splatná ve lhůtě 30 (třiceti) dnů od jejího doručení NUTRIADAPT. Neobsahuje-li faktura všechny stanovené údaje nebo obsahuje-li nesprávné údaje, vrátí ji NUTRIADAPT Partnerovi s tím, že lhůta splatnosti začne znovu běžet ode dne doručení opravené faktury NUTRIADAPT. Reklamace provedených plateb je třeba provést ve lhůtě 30 (třiceti) dnů od jejich připsání na účet Partnera, jinak NUTRIADAPT není povinen reklamaci uznat (čímž zaniknou nároky Partnera reklamaci odpovídající).

NUTRIADAPT s.r.o.

Americká 17, Praha 2 - Vinohrady, 120 00

IČ: 086 36 745

Tel.: + 420 734 200 400 • info@nutriadapt.cz • www.nutriadapt.cz



**5.6.** V případě prodlení s úhradou Úplaty za Kontakty je NUTRIADAPT povinen uhradit Partnerovi úrok z prodlení ve výši stanovené obecně závaznými právními předpisy.

**5.7.** Bude-li podle § 106a zákona 235/2004 Sb., o dani z přidané hodnoty, ve znění pozdějších předpisů, zveřejněno, že Partner je nespolehlivým plátcem daně, je Partner povinen tuto skutečnost bez odkladu sdělit NUTRIADAPT. NUTRIADAPT je v takovém případě oprávněn poukázat část Úplaty odpovídající DPH ze zdanitelného plnění přímo správci daně ke splnění daňové povinnosti Partnera. Partner je povinen poskytnout k tomu NUTRIADAPT potřebnou součinnost (v opačném případě NUTRIADAPT není v prodlení s úhradou Úplaty).

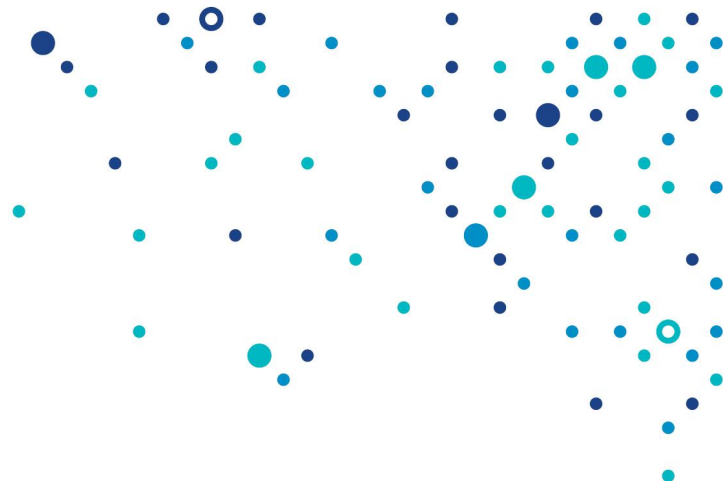
## **6. POVINNOST MLČENLIVOSTI**

**6.1.** Partner je povinen zachovávat mlčenlivost o všech skutečnostech, které získal v rámci své účasti na Programu, ledaže jde o skutečnosti (i) obecně známé, (ii) které NUTRIADAPT určil ke zpřístupnění třetí osobě nebo u kterých s tím NUTRIADAPT vyslovil písemný souhlas, nebo (iii) které je nezbytné zpřístupnit soudu nebo jinému orgánu veřejné moci ke splnění zákonné povinnosti nebo k prosazení práv Partnera plynoucích z účasti na Programu. Skutečnosti podle bodu (iii) lze zpřístupnit pouze v nezbytně nutném rozsahu a NUTRIADAPT musí být o zpřístupnění vyrozuměn tak, aby došlo k minimalizaci nepříznivých následků tím způsobených.

**6.2.** Partner je zejména povinen zachovávat přísnou mlčenlivost o skutečnostech, které tvoří obchodní tajemství NUTRIADAPT, které NUTRIADAPT označí jako důvěrné nebo které jsou osobními údaji Zájemců. Mohou-li vznikat pochybnosti o tom, zda je určitá skutečnost předmětem povinnosti mlčenlivosti, je Partner povinen vyžádat si stanovisko NUTRIADAPT a řídit se jím.

**6.3.** Zachováváním mlčenlivosti podle čl. 6.1 a 6.2 se rozumí také zamezení třetím osobám v přístupu ke skutečnostem, které jsou předmětem povinnosti mlčenlivosti, a to i za použití aktivních opatření (např. opatření informační bezpečnosti). Za porušení povinnosti mlčenlivosti se nepovažuje zpřístupnění skutečností, které jsou jejím předmětem, zaměstnancům či právním nebo obdobným poradcům Partnera, kteří jsou vázáni stejnou nebo přísnější povinností mlčenlivosti, než (jako) má Partner; Partner nese za tyto osoby odpovědnost.





## 7. OCHRANA OSOBNÍCH ÚDAJŮ

**7.1.** Pokud jde o osobní údaje, které jsou předmětem Kontaktů (dále jen „Osobní údaje“), považuje se NUTRIADAPT ve smyslu nařízení Evropského parlamentu a Rady (EU) 2016/679, obecné nařízení o ochraně osobních údajů (dále jen „GDPR“), za správce Osobních údajů, a to od počátku jejich získání od Zájemců.

**7.2.** Za správce Osobních údajů se považuje také provozovatel pobočky NUTRIADAPT, které se Kontakt týká (čl. 4.1). Ujednání obsažená v tomto čl. 7 se považují za ujednání (také) ve prospěch předmětného provozovatele pobočky. Provozovatel pobočky uplatňuje svá práva vyplývající z tohoto čl. 7 prostřednictvím společnosti NUTRIADAPT.

**7.3.** Partner není oprávněn s Osobními údaji jakkoli nakládat, využívat je nebo je jinak zpracovávat (kromě operace uvedené v čl. 3.3).

**7.4.** Jiným způsobem, než stanoví tyto Podmínky, je Partner oprávněn zpracovávat Osobní údaje pouze na základě doložených pokynů NUTRIADAPT. Dojde-li Partner k závěru, že jakýkoli pokyn NUTRIADAPT porušuje ustanovení platných právních předpisů, pokud jde o zpracovávání Osobních údajů nebo postup podle těchto Podmínek, informuje o tom bez odkladu NUTRIADAPT.

**7.5.** Partner není oprávněn ukládat Osobní údaje nebo je jinak zpracovávat mimo území Evropské Unie.

**7.6.** Partner je povinen být v rámci své účasti na Programu (a Osobních údajů, které má na základě toho k dispozici) NUTRIADAPT nápomocen při: (i) plnění povinností NUTRIADAPT reagovat na žádosti o výkon práv Zájemců (čl. 12 – 22 GDPR), a (ii) zajišťování souladu s povinnostmi podle čl. 32 – 36 GDPR (tzn. zejména pokud jde o zabezpečení zpracovávání Osobních údajů, ohlašování případů porušení zabezpečení Osobních údajů dozorovému úřadu a oznamování případů porušení zabezpečení Osobních údajů Zájemcům).

**7.7.** Partner je povinen na základě rozhodnutí NUTRIADAPT kdykoli vymazat všechny nebo některé Osobní údaje (včetně jejich kopií) nebo je předat NUTRIADAPT. Partner povinen postupovat podle ustanovení předchozí věty bez dalšího při skončení jeho účasti na Programu. Je vyloučeno Osobní údaje zadržovat nebo je využívat jako jistotu.

**7.8.** Partner nese odpovědnost za bezpečnost (důvěrnost a integritu) Osobních údajů, které zpracovává, a dále za to, že dodržuje všechna opatření stanovená platnými právními předpisy pro zpracovávání Osobních údajů.



**7.9.** Partner je povinen zajistit, aby kterákoli osoba, která jedná z jeho pověření nebo mu přímo podléhá (zaměstnanci a jiní pracovníci) a která má přístup k Osobním údajům, splňovala požadavky osobní integrity a aby s ní byl sjednán závazek zachovávání důvěrnosti a integrity Osobních údajů. Tyto osoby smějí nakládat s Osobními údaji pouze na pokyn Partnera. Partner nese za tyto osoby odpovědnost.

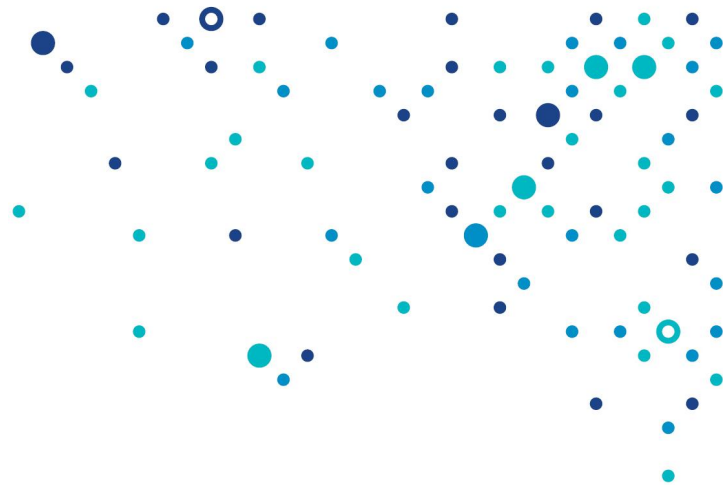
**7.10.** Partner prohlašuje, že jako odborník v daném oboru dostatečně zhodnotil způsob a rozsah zpracovávání Osobních údajů a že je schopen zajistit a bude zajišťovat řádné zpracovávání Osobních údajů s ohledem na rizika pro práva a svobody Zájemců, která jsou se zpracováváním spojena (zejména náhodné nebo protiprávní zničení, ztráta, pozměňování, neoprávněné zpřístupnění předávaných, uložených nebo jinak zpracovávaných Osobních údajů nebo neoprávněný přístup k nim).

**7.11.** Partner uplatňuje za účelem zajištění vysoké úrovně zabezpečení Osobních údajů odpovídající jejich charakteru a způsobu jejich zpracovávání technická a organizační opatření, se kterými seznámil NUTRIADAPT prostřednictvím Online aplikace. Po provedení každé změny v technických a organizačních opatřeních je Partner povinen informaci pro NUTRIADAPT aktualizovat. Ustanovení čl. 7.8 není dotčeno; jestliže je k zajištění vysoké úrovně bezpečnosti Osobních údajů potřeba přijmout další opatření, je to Partner povinen bez dalšího učinit.

**7.12.** Partner je povinen průběžně, bezodkladně a na vysoké odborné úrovni reagovat na bezpečnostní hrozby pro zpracovávání Osobních údajů, které se vyskytnou v průběhu jeho účasti na Programu.

**7.13.** Partner je povinen kdykoli umožnit NUTRIADAPT na jeho žádost kontrolu (inspekci, audit), že zpracovává Osobní údaje způsobem podle těchto Podmínek a dodržuje všechny povinnosti stanovené platnými právními předpisy. Kontrola se provádí tak, aby byly odstraněny veškeré pochybnosti o plnění povinností podle těchto Podmínek a platných právních předpisů. Partner je povinen zajistit také kontrolu u třetího zpracovatele (čl. 7.12). Kontrolu může provádět nejen přímo NUTRIADAPT, ale i osoba, kterou k tomu NUTRIADAPT pověří (auditor).

**7.14.** Partner smí zapojit do zpracovávání Osobních údajů třetího zpracovatele pouze tehdy, jestliže k tomu dal NUTRIADAPT předchozí písemný souhlas. NUTRIADAPT je oprávněn vyžadovat identifikaci třetího zpracovatele a doložení toho (případně závazek ohledně toho), že třetí zpracovatel splňuje všechny požadavky stanovené těmito Podmínkami a platnými právními předpisy. NUTRIADAPT může odvolat svůj souhlas se



zapojením třetího zpracovatele do zpracovávání Osobních údajů, změní-li se podmínky nebo nedoloží-li Partner, že třetí zpracovatel splňuje všechny požadavky stanovené těmito Podmínkami a platnými právními předpisy. Partner nese odpovědnost za třetího zpracovatele.

## **8. TRVÁNÍ A SKONČENÍ ÚČASTI NA PROGRAMU; SANKCE A ODPOVĚDNOST ZA ŠKODU**

**8.1.** Účast na Programu se sjednává na dobu neurčitou.

**8.2.** Partner si je vědom, že na základě těchto Podmínek nebo jakékoli jiné skutečnosti nemá nárok na účast na Programu v trvání určité délky, a je věcí výlučného obchodního úsudku stran (kterékoli z nich), zda si přejí další trvání spolupráce či nikoli. Partner nemá v případě ukončení jeho účasti na Programu nárok na žádnou náhradu v souvislosti s investicemi, které snad vynaložil v souvislosti se svou účastí na Programu.

**8.3.** S ohledem na ustanovení čl. 8.2 jsou NUTRIADAPT i Partner oprávněni kdykoli jednostranně a bez uvedení důvodu ukončit účast Partnera na Programu, a to buď prostřednictvím příslušné funkce Online aplikace (a to ke dni učinění tohoto úkonu) nebo písemným oznámením druhému z účastníků (a to ke dni jeho doručení druhé straně). Účast Partnera na Programu zaniká také zrušením Programu nebo takovými změnami Programu, že účast Partnera nadále není možná; Partner bude o těchto skutečnostech vyrozuměn způsobem podle předchozí věty.

**8.4.** NUTRIADAPT je oprávněn pozastavit účast Partnera na Programu po dobu prověřování, zda nedochází k porušování těchto Podmínek nebo Pravidel nebo je-li to nutné z provozních důvodů. O pozastavení účasti Partnera na Programu a zrušení pozastavení musí být Partner informován způsobem stanoveným v čl. 8.3 větě první.

**8.5.** Ke dni skončení své účasti na Programu je Partner povinen ukončit veškeré své aktivity v souvislosti s Programem a přestat vykazovat jakékoli spojení s Programem a NUTRIADAPT (nemá-li takové spojení jiný platný právní důvod). Skončení účasti Partnera na Programu nemá vliv na aplikovatelnost ustanovení, která mají z povahy věci přetrvat, např. ustanovení čl. 5, 6, 7 nebo 8.6.

**8.6.** Poruší-li Partner některé z ustanovení čl. 3.2 – 3.13 (tedy zejména pokud jde o oznamování Stránek a Komunikačních kanálů NUTRIADAPT a další povinnosti a zákazy v souvislosti se získáváním Kontaktů), je povinen uhradit NUTRIADAPT sankci 20.000,- Kč za každé jednotlivé porušení povinnosti. Poruší-li Partner ustanovení čl. 6 (povinnost mlčenlivosti), 7 (ochrana Osobních údajů) nebo 8.5 (povinnost ukončit aktivity po

NUTRIADAPT s.r.o.

Americká 17, Praha 2 - Vinohrady, 120 00

IČ: 086 36 745

Tel.: + 420 734 200 400 • [info@nutriadapt.cz](mailto:info@nutriadapt.cz) • [www.nutriadapt.cz](http://www.nutriadapt.cz)



skončení účasti na Programu), je povinen uhradit NUTRIADAPT sankci 200.000,- Kč za každé jednotlivé porušení povinnosti. Nárok na náhradu škody není úhradou sankce dotčen.

**8.7.** Partner odpovídá za škodu, kterou způsobí společnosti NUTRIADAPT porušením svých povinností podle těchto Podmínek. Partner je zejména povinen nahradit veškeré pokuty nebo jiné sankce, které budou případně NUTRIADAPT uloženy pro porušení povinností Partnera podle těchto Podmínek. Partner je povinen nahradit NUTRIADAPT i případnou nemajetkovou újmu, která mu bude případně způsobena na jménu či dobré pověsti v důsledku porušení povinností Partnera (např. zveřejněním v hromadných sdělovacích prostředcích).

## **8. SPOLEČNÁ A ZÁVĚREČNÁ USTANOVENÍ**

**9.1.** Tyto Podmínky se řídí právním řádem České republiky, zejména § 2445 a násl. zákona č. 89/2012 Sb., občanský zákoník.

**9.2.** Není-li v těchto Podmínkách stanoveno jinak, provádějí se oznámení, schválení a sdělení podle těchto Podmínek přednostně prostřednictvím příslušných funkcí Online aplikace; není-li to z jakéhokoli důvodu možné, provádějí se písemně, a to i prostřednictvím elektronické pošty bez zaručeného elektronického podpisu. Je-li informace o určité skutečnosti dána na vědomí Partnerovi nebo všem účastníkům Programu prostřednictvím Online aplikace, platí, že Partner byl o této skutečnosti informován dne, kdy došlo k jejímu dání na vědomí, a to bez ohledu na to, zda se do Online aplikace přihlásil či nikoli.

**9.3.** NUTRIADAPT je oprávněn kdykoli změnit tyto Podmínky, a to včetně výše Úplaty, s tím, že Partner bude o změně informován nejméně 14 (čtrnáct) dnů předem prostřednictvím Online aplikace nebo písemně (podle volby NUTRIADAPT). Nesouhlasí-li Partner se změnou, je povinen ukončit svou účast v Programu. Změna Podmínek nabude pro Partnera účinností uplynutím lhůty 14 (čtrnácti) dnů poté, co o ní byl Partner informován, nestanoví-li NUTRIADAPT pozdější počátek účinnosti. Ustanovení předchozích vět platí také pro změnu Pravidel.

**9.4.** Stane-li se nebo bude-li shledáno kterékoliv ustanovení těchto Podmínek neplatným, neúčinným nebo nevynutitelným, nemá to vliv na platnost, účinnost a vynutitelnost ostatních ustanovení těchto Podmínek.

V Praze, dne 1. 1. 2021

